



Wybory władz OSP w gminie Nowy Tomyśl



W NUMERZE:

- * Uczczono pamięć pomordowanych nowotomyślan...str. 2
- * "NIE" dla palenia śmieci w piecach domowych.....str. 2
- * Czy te wydatki są potrzebne?.....str. 3
- * Wybory władz Ochotniczych Straży Pożarnych..... str. 4
- * Boruja Nowa.....str. 5-8
- * Spotkanie z softysami w sprawie świetlic wiejskich.....str.9
- * Wspólna przestrzeń na wsi.....str. 10
- * Fotografia i malarstwo Bogusława Doby.....str. 10
- * Międzyszkolny Konkurs Wiedzy o Powstaniu Wielkopolskim
..... str. 11
- * Ferie w Sękowiestr. 11
- * Wygrana Braun Aesculap Chifastr. 12

PUNKTY KOLPORTAŻU MIESIĘCZNIKA TERAZ NOWY TOMYŚL:

NOWY TOMYŚL:

- URZĄD MIEJSKI, UL. POZNAŃSKA 33
- MIEJSKA I POWIATOWA BIBLIOTEKA PUBLICZNA,
UL. WITOSA 8
- NOWOTOMYSKI OŚRODEK KULTURY, UL. TYSIĄCLECIA 3
- GMINNY OŚRODEK INFORMACJI, PL. NIEPODLEGŁOŚCI 10
- URZĄD STANU CYWILNEGO, UL. TYSIĄCLECIA 3
- SPÓŁDZIELNIA MIESZKANIOWA, OS. BATOREGO 32

GAZETKĘ MOŻNA OTRZYMAĆ RÓWNIEŻ U SOŁTYSÓW WSI



UCZCZONO PAMIĘĆ POMORDOWANYCH NOWOTOMYŚLAN

W dniu 27 stycznia minęła 71. rocznica tragicznych wydarzeń, jakie miały miejsce w Nowym Tomyślu w 1945 roku w trakcie wyparcia z miasta hitlerowskich okupantów przez Armię Radziecką. Z tej okazji, jak co roku, oddano hołd mieszkańcom bestialsko zamordowanym przez hitlerowskich okupantów w ostatnich dniach II wojny światowej. Na cmentarzu parafialnym przy grobie pomordowanych nowotomyślan odbyła się uroczystość patriotyczna, w której wzięły udział delegacje powiatowych i gminnych władz samorządowych, partii politycznych, organizacji społecznych oraz szkół i przedszkoli. Jak podkreślił zastępca burmistrza Paweł Mordal w okolicznościowym przemówieniu: „Pamięć o zabitych w Nowym Tomyślu, jak i o wszystkich ofiarach tej okrutnej wojny pozostanie zawsze z nami, przede wszystkim po to, aby nigdy więcej taka tragedia nie dotknęła ludzkości”.

Ryszard Ratajczak



"NIE" DLA PALENIA ŚMIECI W PIECACH DOMOWYCH

"Kochasz dzieci nie pal śmieci", "Piec to nie kubeł na śmieci", takie i inne hasła można zobaczyć na ulotkach nagłaśniających problem pozbywania się, w sposób nielegalny, odpadów.

Pomimo obowiązywania w naszym kraju od 1 lipca 2013 roku tzw. „ustawy śmieciowej” nadal pali się śmieci w piecach domowych. Jest to bardzo szkodliwe dla nas wszystkich wdychających rozprzestrzeniający się dym. Podczas spalania śmieci w piecu emitowane są do atmosfery pyły, które odkładają się w glebie, powodując szkodliwe dla zdrowia człowieka zanieczyszczenia metalami ciężkimi oraz rakotwórcze związki zwane dioksynami. Wydziela się również tlenek węgla, który jest trujący dla ludzi i zwierząt oraz tlenek azotu powodujący uszkodzenie płuc. Trujący dym zawiera dwutlenek siarki, cyjanowodor, chlorowodor, który w połączeniu z parą wodną tworzy kwas solny - kwaśne deszcze. Dlatego jesteśmy

narażeni na spożycie zatrutego mleka, jaj, warzyw i owoców.

Szczególnie niebezpieczne dla zdrowia jest spalanie odpadów z tworzyw sztucznych np. typu PET, worków foliowych, odpadów z gumy czy lakierowanych materiałów. W wyniku spalania tego typu odpadów emitowane są rakotwórcze dioksyny, których toksyczny wpływ na zdrowie może objawić się dopiero po kilkudziesięciu latach np. w postaci chorób nowotworowych. Poza tym spalanie wilgotnych odpadów grozi zatkaniami przez mokrą sadzę przewodów kominowych. Skutkiem tego jest cofający się tlenek węgla i może wtedy dojść do zatrucia. Dlatego proponujemy wszystkim, którym na sercu leży czystość naszego powietrza, przyłączyć się do akcji uświadamiania naszych bliskich, sąsiadów i przyjaciół o szkodliwości spalania śmieci w piecach domowych.

Magdalena Przybyła



KOMUNIKAT DOTYCZĄCY RAS PSÓW UZNANYCH ZA AGRESYWNE

Burmistrz Nowego Tomyśla zawiadamia, że właściciele psów ras uznanych za agresywne zobowiązani są do uzyskania decyzji zezwalającej na utrzymanie psa. W tym celu należy wystąpić z wnioskiem do Urzędu Miejskiego. Wniosek o wydanie zezwolenia na utrzymywanie psa rasy uznawanej za agresywną powinien zawierać następujące informacje: **rasa, pleć, imię, datę urodzenia, oznakowanie psa, tj. tatuaż, czip, numer rejestracyjny psa w Związku Kynologicznym (rodowód, metryka) oraz krótki opis w jakich warunkach utrzymywany jest pies (mieszkanie w bloku, dom z ogrodem).** Wzór wniosku można otrzymać w Wydziale Komunalnym, Rolnictwa i Ochrony Środowiska. Obowiązujący wykaz ras psów, uznanych za agresywne wyszczególnia Rozporządzenie Ministra Spraw Wewnętrznych i Administracji z dnia 28 kwietnia 2003 r.

Rasy psów uznawanych za agresywne: amerykański pit bull terrier; pies z Majorki (Perro de Presa Mallorquin); buldog amerykański; dog argentyński; pies kanaryjski (Perro de Presa Canario); tosa inu; rottweiler; akbash dog; anatolian karabash; moskiewski stróżujący; owczarek kaukaski.

Zgodnie z art. 37 a. ust. 1 (ustawa z dnia 21 sierpnia 1997 roku o ochronie zwierząt „Kto prowadzi hodowlę lub utrzymuje psa rasy uznanej za agresywną bez wymaganego zezwolenia podlega karze aresztu lub grzywny”.

Adrianna Zielińska

TERAZ NOWY TOMYŚL - bezpłatna gazeta samorządowa

Wydawca: Urząd Miejski w Nowym Tomyślu, ul. Poznańska 33, 64-300 Nowy Tomyśl

Redaguje zespół pod kierunkiem redaktora naczelnego - Ryszarda Ratajczaka, skład Milena Leszczyńska

Adres do korespondencji:

Wydział Organizacyjny i Komunikacji Społecznej, Urząd Miejski w Nowym Tomyślu, ul. Poznańska 33, 64-300 Nowy Tomyśl

Kontakt: tel. +48 61 44 26 677, e-mail: r.ratajczak@nowytomysl.pl



CZY WIESZ, ŻE ...

Koszty delegacji Burmistrza Nowego Tomyśla wypłaconych w okresie od stycznia do listopada za lata 2011 – 2015 wyniosły:

Lata	2011	2012	2013	2014	2015
Koszt delegacji Burmistrza Nowego Tomyśla wypłaconych w okresie od stycznia do listopada za lata 2011 -2015	8 415,47	13 893,17	6 236,24	9 236,46	5 716,06

Straż Miejska w roku 2015 przeprowadziła 25 kontroli dotyczących palenia w piecach substancjami zakazanymi, a w roku 2016 tych kontroli było 18.

CZY TE WYDATKI SĄ POTRZEBNE ?

Burmistrz Włodzimierz Hibner przygotował projekty czterech uchwał, dotyczących wyjścia gminy z organizacji, które zdaniem burmistrza nie wnoszą niczego sensownego w zakresie funkcjonowania gminy, a wiążą się ze sporymi wydatkami.

Chodzi m. in. o stowarzyszenie "Kopernik NT" (Prezesem Zarządu jest Ryszard Tratwal, a Wiceprezesem Rafał Tratwal) - w okresie 2009 - 2015 Gmina Nowy Tomyśl udzieliła stowarzyszeniu "Kopernik NT" wsparcia w wysokości 31 500 zł, z czego składki wyniosły 14 000 zł, a dotacje 17 500 zł. Ponadto gmina opłaca jeszcze **Stowarzyszenie Gmin**

i Powiatów Wielkopolski (roczny koszt to ponad 4877 zł), **Stowarzyszenie Samorządowe A2 - Wielkopolska** (roczny koszt to prawie 5100 zł) i **Związek Miast Polskich** (roczny koszt to prawie 4500 zł).

Ze strony burmistrza jest to kolejny etap obniżenia mało efektywnych wydatków. W zeszłym roku gmina zrezygnowała z płaconia za symbol "Teraz Polska". Zarejestrowano symbol w 2007 r. a utrzymanie godła promocyjnego w okresie 2009 - 2014 kosztowało Gminę łącznie aż 64 000 zł.

Burmistrz od stycznia br. zrezygnował również z kosztownego systemu zarządzania jakością

ISO, który niepotrzebnie powiela istniejące już regulacje ustawowe zawarte w KPA i instrukcji kancelaryjnej oraz wewnętrzne urzędu, a stworzony został w celu ustalenia procedur w dużych, prywatnych przedsiębiorstwach. Ten nieobowiązkowy w administracji system generował szereg dodatkowych wydatków np. na przestrzeni lat 2009 – 2015 była sekretarz p. Maria Ceglecka otrzymała ponad **180 000 zł** dodatku specjalnego za pełnienie obowiązków ABl i pełnomocnika do spraw Systemu Zarządzania Jakością. Co interesująco, sam koszt utrzymania systemu ISO w urzędzie wyniósł 91.288,50 zł.

ROZMAWIANO O POTRZEBACH NOWOTOMYSKIEGO KOŁA POLSKIEGO ZWIĄZKU NIEWIDOMYCH

W dniu 18 lutego Burmistrz przyjął w swoim gabinecie przedstawicieli Polskiego Związku Niewidomych Okręg Wielkopolski: dyrektora Aleksandra Rodziewicza oraz prezesa Koła w Nowym Tomyślu Andrzeja Łukaszyka.

Rozmawiano na temat problemów lokalowych Koła oraz omówiono możliwości ewentualnego skorzystania ze środków zewnętrznych do realizacji celów statutowych środowiska oraz uzyskania pomocy przez osoby niewidome lub słabowidzące.

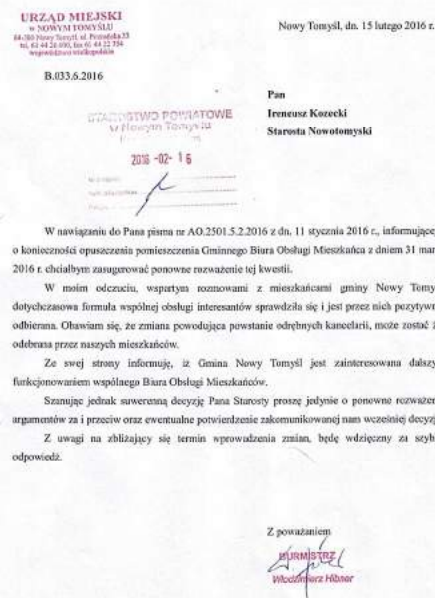
Ryszard Ratajczak



CZY MIESZKAŃCY STRACĄ NA PROPOZYCJI STAROSTY?

Starosta Nowotomyski Ireneusz Kozecki zamierza z dniem 30 marca br. zamknąć wspólne biuro (tj. Starostwa Powiatowego i Urzędu Miejskiego) obsługi mieszkańców.

Poniżej zamieszczamy wymianę korespondencji w tej sprawie.





WYBORY WŁADZ OSP W GMINIE NOWY TOMYŚĆ

Trwa cykl zebrań sprawozdawczo-wyborczych w Ochońskich Strażach Pożarnych gminy Nowy Tomyśl. W każdej jednostce strażacy wybierają nowy zarząd i komisję rewizyjną na 5-letnią kadencję.

Pierwsze wybory odbyły się 31 stycznia w Boru Kościelnej gdzie nastąpiła duża zmiana władz jednostki. W następstwie głosowania powołano nowy zarząd OSP, który tworzą: naczelnik Szymon Maciejewski, prezes Romuald Jezierski, zastępca naczelnika Marcin Maciejewski, zastępca prezesa Paweł Wójcik, skarbnik Adrian Rogozia oraz sekretarz Krzysztof Dolecki.

W dniu 6 lutego odbyły się wybory Prezesa OSP w Jastrzębsku Starym. Po 12 latach ze sprawowania funkcji naczelnika zrezygnował pan Eugeniusz Reiman. Nowo wybranym Prezesem OSP w Jastrzębsku Starym został pan Marek Woś.

Następnego dnia tj 7 lutego w Sątopach odbyło się walne zebranie sprawozdawczo-wyborcze OSP. Po głosowaniu Prezesem OSP został Andrzej Kędziński, naczelnikiem Dariusz Kędziński, zastępcą naczelnika wybrano Tomasa Piętę, sekretarzem został Gerard Tkacz, a skarbnikiem Karolina Błaszczuk.

W dniu 13 lutego odbyło się walne zebranie sprawozdawczo-wyborcze OSP w Bukowcu. W skład nowego Zarządu weszły następujące osoby: Prezes OSP Łukasz Wleki, Naczelnik Dawid Przybylski, Wiceprezes Mariusz Brych,

Zastępca Naczelnika Mikołaj Antkowiak, Sekretarz-Skarbnik Olga Brych.

Kolejne zebrania sprawozdawczo-wyborcze odbędą się w Róży oraz Wytomyślu.

Ryszard Ratajczak



Wybory w OSP Jastrzębsko Stare



Wybory w OSP Boruja Kościelna



Wybory w OSP Bukowiec



Wybory w OSP Sątopy



KONTROLE MIEJSC PARKINGOWYCH DLA OSÓB NIEPEŁNOSPRAWNYCH

Straż Miejska przypomina o obowiązku umieszczania w pojeździe podczas parkowania na miejscach dla inwalidów tzw. kopertach dokumentu uprawniającego do takiego parkowania (karty parkingowej osoby niepełnosprawnej).

500 zł oraz 5 punktów karnych. W przypadku gdy parkowanie ma miejsce z bezprawnym wykorzystaniem karty parkingowej osoby niepełnosprawnej mandat wynosi 800 zł i także przypisane kierowcy zostaje 5 pkt karnych.

Korzystać z miejsc dla inwalidów mogą tylko osoby posiadające taką kartę. Za parkowanie na miejscu dla inwalidy bez stosownych uprawnień grozi mandat karny w wysokości

Poza karami pozostaje czynnik ludzki jakim jest wstyd związany z wykorzystywaniem czyjeś niepełnosprawności.

Arkadiusz Wieczorek

SPOTKANIE W SPRAWIE GOSPODAROWANIA TERENAMI ZIELONYMI

W dniu 17 lutego w Urzędzie Miejskim odbyło się spotkanie burmistrzów z naczelnik Wydziału Komunalnego, Rolnictwa i Ochrony Środowiska Adrianną Zielińską oraz audytorem Tomaszem Dąbrównym.

Rozmowy dotyczyły wstępnej analizy wyników po przeprowadzeniu czynności audytowych w obszarze **Gospodarowanie terenami zielonymi w Gminie Nowy Tomyśl**. Efektem planowanych zmian powinno być lepsze zarządzanie terenami zielonymi, a przede wszystkim przeprowadzenie ich aktualnej inwentaryzacji oraz określenie zakresu i sposobu sprawowania nadzoru nad działalnością Parku Miejskiego. **Na marginesie warto dodać, że burmistrz Hibner wprowadził na najbliższą sesję projekt zmiany nazwy tego miejsca z Parku Kultury i Wypoczynku na Park im. Feliksa Szoldrskiego (zwany w skrócie Parkiem Feliksa)**. Pozwoli to w należyty sposób uhonorować założyciela miasta w 230-lecie rocznicę jego powstania. Feliks Szoldrski nie był do tej pory patronem żadnej z ulic. Zmiana ta nie powinna spowodować większych konsekwencji finansowych, gdyż teren ten nie jest zamieszkały i np. nie istnieje konieczność wymiany dowodów osobistych.

Ryszard Ratajczak

INWESTYCJE KANALIZACJI SANITARNEJ ZREALIZOWANE PRZEZ URZĄD MIEJSKI W 2015 ROKU

Pod koniec ubiegłego roku zakończona została budowa sieci kanalizacji sanitarnej w Przyłuku w obrębie stacji benzynowych.

Prace prowadzone były w trudnych warunkach w ogrodach domków jednorodzinnych w sąsiedztwie ruchliwej obwodnicy, co wymagało zastosowania nowoczesnych metod budowy w postaci przewiertu sterowanego. Ponadto wybudowany został kolejny odcinek sieci kanalizacji sanitarnej na ul. Sątopskiej w Glinnie.

Sieć kanalizacji w Przyłuku w obrębie stacji benzynowych

Wartość robót: 380 000 zł

Charakterystyka:

- rurociągi Ø 160+200 mm grawitacyjne L=344,6 mb
- rurociąg tłoczony PE 200 mm L=143,3 mb
- studnie rewizyjne szt. 20
- Hocznia ścieków.

Sieć kanalizacji sanitarnej ul. Sątopska

Wartość robót: 65 000 zł

Charakterystyka:

- rurociągi Ø 160+200 mm L=169 mb
- studnie Ø 1000 mm szt. 2

Przedsiębiorstwo Wodociągów i Kanalizacji w Nowym Tomyślu

INWESTYCJE

- działania podjęte przez Urząd Miejski

1. Podpisano umowę na wykonanie dokumentacji projektowo - kosztorysowej dla zadania inwestycyjnego pn: „**Termomodernizacja hali sportowej przy Gimnazjum im. Feliksa Szoldrskiego w Nowym Tomyślu**”.

2. Przeprowadzono zapytanie ofertowe na zakup mieszanki mineralno - asfaltowej na zimno wraz z dostawą.

3. Trwają prace związane z uzupełnianiem ubytków w nawierzchni jezdni dróg gminnych.

4. Przeprowadzono procedurę związaną z oceną lokalizacji inwestycji na terenie miasta i gminy Nowy Tomyśl.

5. Przygotowano plan zamówień związanych z realizacją zadań inwestycyjnych i utrzymaniowych dróg w roku 2016.

6. Przeprowadzono przegląd wybranych odcinków sieci kanalizacji deszczowej na terenie miasta i gminy Nowy Tomyśl.

7. Trwają prace związane z budową ulicy Olchowej w Nowym Tomyślu.

8. Przeprowadzono procedurę zapytania ofertowego na czyszczenie kanalizacji deszczowej na terenie miasta i gminy Nowy Tomyśl.

9. Przeprowadzono procedurę związaną z wyborem wykonawcy na kruszenie gruzu betonowego na terenie miasta i gminy Nowy Tomyśl.

10. Przeprowadzono zapytanie ofertowe na wykonanie badania nośności ul. Komunalnej w Nowym Tomyślu.

Tomasz Stawicki

BORUJA NOWA

BORUJA NOWA



INFORMACJE O WSI

✚ Charakter wsi

Obszar wsi do czasów współczesnych zachował wiele cech historycznego układu osadniczego związanego z XVIII-wiecznym osadnictwem ołędzkim. Charakteryzuje się on rozproszeniem w terenie pojedynczych, samotnych zagród, które w sposób równomierny rozmieszczone są na całym obszarze wsi. Pojedyncze zagrody oddzielają od siebie regularnie wyznaczone pola uprawne, zadrzewienia łąkowe oraz kanały melioracyjne. Pierwotna wieś Boruja Nowa powstała prawdopodobnie w 1705 roku na dobrach należących do rodziny Mieleńskich.



Archiwum Urzędu Miejskiego w Nowym Tomyslu

✚ Pochodzenie nazwy

Nazwa wsi pochodzi od znacznie starszej, bo XV-wiecznej miejscowości Boruja (gmina Siedlec), położonej w odległości 6 km od Nowego Tomysla, po zachodniej stronie Jeziora Kuźnickiego. W XVIII wieku na wschód od Borui powstały dwie osady ołędzkie Borujskie Stare Ołędry, założone zapewne w 1705 roku i Borujskie Nowe Ołędry. Z czasem ukształtował się podział na dwie miejscowości: Boruję Kościelną i Boruję Nową. Od roku 1873 funkcjonowały nazwy: Neu-Boruj, Neuborui. W czasach okupacji hitlerowskiej (1940–1945) wieś określana była jako Neu Hopfengarten. W dokumentach sprzed 1980 roku funkcjonowała nazwa Boruja Nowa. Nazwa ta została na mocy zarządzenia Ministra Administracji i Gospodarki Terenowej i Ochrony Środowiska z dnia 10 lipca 1980 roku w sprawie ustalenia wykazu miejscowości w Polskiej Rzeczypospolitej Ludowej zmieniona na Nowa Boruja. Dopiero Rozporządzenie Ministra Spraw Wewnętrznych i Administracji z dnia 15 grudnia 2006 roku w sprawie ustalenia, zmiany i znoszenia urzędowych nazw niektórych miejscowości oraz obiektu fizjograficznego zmieniło nazwę Nowa Boruja na Boruja Nowa, przywracając tej miejscowości historyczną nazwę. Niektóre źródła wskazują, że nazwa Boruja wywodzi się od istniejących niegdyś na tym terenie borów.

✚ Dawna pieczęć wiejska

Z dokumentów zachowanych do dzisiejszych czasów wynika, że wieś posiadała okrągłą pieczęć bez godła. Umieszczony był na niej łaciński napis: „NEUBORUYSCHER HOULANDGEMEIN BOMSTER KREIS” (Nowo Borujska gmina ołędzka powiat Babimost).

✚ Zabytki i środowisko przyrodnicze

W Borui Nowej spotkać można wiele pomników przyrody. Rosną tutaj sponych rozmiarów drzewa, takie jak: dęby szypułkowe o obwodach 650 cm (największy okaz w gminie Nowy Tomyśl), 470 cm, 420 cm, lipa szerokołistna o obwodzie 370 cm, grab o obwodzie 220 cm i jawor o obwodzie 350 cm.



Archiwum Urzędu Miejskiego w Nowym Tomyslu



Archiwum Urzędu Miejskiego w Nowym Tomyslu

✚ Rys historyczny

Boruja Nowa przez wiele lat, razem z miejscowościami: Boruja Stara i Szarki, należała do największych osad ołędzkich w rejonie nowotomyskim. W roku 1789 łącznie wieś te liczyły 165 domostw zamieszkałych przez 1152 mieszkańców. W Borui istniał duży odłamek kościoła ewangelicznego, tzw. staroluteriańskiego. Założycielem tutejszej gminy wyznaniowej był tkacz o nazwisku Menzel. Liczba wiernych tego wyznania była na tyle duża, że w roku 1847 zbudowano tutaj kościół. Świątynia została poświęcona w dniu 30 października 1847 roku przez Carla Wolffa z Przytocznic (pow. Międzyrzecz). Liczba wiernych w poszczególnych latach wynosiła: 1852 (244), 1873 (200), 1898 (261); 1910 (242), 1940 (154). W roku 1884 kościół rozbudowano – został podmurowany i pokryty dachówką. Poświęcenie wyremontowanej świątyni odbyło się w dniu 25 maja 1884 roku w Niedziele Pocieszyela. W dniu 14 sierpnia 1898 roku zakupiono nowe organy. Nie zachował się on do czasów współczesnych.



Arch. Dariusz Małachuk



Arch. Dariusz Małachuk



Arch. Piotr Pospieszniak

✚ Architektura ołędzkich osad

Na osadę ołędzką składały się zazwyczaj trzy wolnostojące budynki. Była to parterowa chałupa o wydłużonym kształcie oraz budynki gospodarcze, głównie chlew i stodoła. W niektórych zagrodach znajdował się też kurnik, drewniana, owczarnia, szopa i wozownia. Budynki tworzące zagrodę usytuowane były zazwyczaj na planie prostokąta lub kwadratu, a ogradzają je drewniany płot. W centralnym punkcie podwórza stała studnia z żurawiem, a obok domu rosły okazałe drzewa, najczęściej lipy, sadzone przez osadników w celu ochrony przed wiatrem oraz pożarem (jako naturalny pionochron). W drewnianych budynkach gospodarskich można rozróżnić trzy typowe konstrukcje architektoniczne, mianowicie zrębową, zrębowo-słupową i sumikowo-łątkową, z dwuspadowym dachem pokrytym pierwotnie słomą lub trzciną, a obecnie zazwyczaj blachą lub dachówką. Elementem nieodzownym, składającym się na zagrodę ołędzką jest stodoła. Najczęściej można spotkać stodołę parterową usytuowaną na rzucie prostokąta z dwoma przejezdnymi klepiskami. Bryła budynku wykonana była w technice zrębowej lub sumikowo-łątkowej, umiejscowiona na luźno ułożonych kamieniach polnych lub też na podmurówce z kamienia lub cegły. Całość przykrywano dwuspadowym dachem.

✚ Osadnictwo ołędzkie w regionie nowotomyskim

Osadnictwo ołędzkie było ruchem kolonizacyjnym, którego intensywny rozwój na terenie wsi nowotomyskiej trwał przez XVIII wiek, aż do rozbiorów Polski.

Ten rodzaj osadnictwa wyróżniały specyficzne warunki prawne, na jakich lokowane były osady. Przede wszystkim osadnicy byli ludźmi osobście wolnymi, w odróżnieniu od chłopów pańszczyźnianych, którzy byli własnością dziedzica. Dzisiejsze granice gminy Nowy Tomyśl należały w owym czasie do czterech rodów szlacheckich: Szoldrskich, Garczyńskich, Mieleńskich oraz Opalińskich. Właściciel ziemi podpisywał z całą wsią pisemny kontrakt na kilkunastoletnią lub wieczystą dzierżawę terenu. Wieś w zamian miała płacić solidarnie coroczny czynsz pieniężny. Czasami była zobowiązana do wykonywania drobnych prac na rzecz dworu. Dodatkowo właściciel ziemi zobowiązywał się do wydzielenia jej fragmentu na cmentarz, z którego nie pobierał opłat dzierżawnych. Niekiedy udostępniał drewno na budowę szkoły. Nowością był też rodzaj samorządu gminnego. Sołtys i ławnicy byli corocznie wybierani. Wytworzyło to wśród osadników poczucie solidarności i współpracy. Choć początkowo na terenie Prus Królewskich byli to koloniści z Holandii, to z biegiem czasu osiedlali się również Niemcy i Polacy. W późniejszym okresie określenie „ołędry” utraciło znaczenie etniczne.



rys. Patrycja Mikołajczak

W okolicach Nowego Tomysla osiedlali się głównie osadnicy niemieckojęzyczni wyznania protestanckiego, przybywający z Brandenburgii i Śląska. Z nowym krajem łączyli nadzieję na poprawę sytuacji ekonomicznej. Kolonizacja ołędzka znacząco wpłynęła na obecny charakter przyrodniczo-architektoniczny gminy Nowy Tomyśl. Ślady osadnictwa ołędzkiego można odnaleźć na terenie sołectw: Boruja Kościelna i Boruja Nowa, Chojniki, Cicha Góra, Glinno, Grubsko, Kozie Łaski, Paproć, Przylęk, Szarki, Sękowo, Jastrzębsko Stare i Nowa Róża. Na 18 nowotomyskich sołectw, 13 posiada ołędzki charakter. W rozsianszych po okolicy gospodarstwach zobaczyć można stare chaty, stodoły i budynki gospodarcze. Większość z tych zagród jest zamieszkała, a budynki nadal służą właścicielom. Na osadę ołędzką składały się zazwyczaj trzy wolnostojące budynki. Była to parterowa chałupa o wydłużonym kształcie oraz budynki gospodarcze: chlew i stodoła. W centralnym punkcie podwórza stała studnia z żurawiem, a obok domu rosły okazałe drzewa, najczęściej lipy. We wsiach gminy Nowy Tomyśl można spotkać dwójakiego rodzaju zabudowę – o konstrukcji parterowej lub piętrowej. Parterowe budynki inwentarskie przeznaczone były do hodowli koni, bydła oraz trzody. Budynki piętrowe najbardziej powszechnie występowały w miejscach, gdzie uprawiano chmiel. Charakterystyczne dla naszego rejonu są budynki z tzw. tremplem, czyli wysokim poddaszem, pełniącym funkcję spichrza lub suszarni do chmielu.

Kolonizacja ołędzka stała się bodźcem do powstania miasta Nowego Tomysla. W latach 1779–1780 w osadzie zwanej Nowa Kolonia Glinki wybudowano świątynię ewangelicką. Właściciel tutejszych dóbr Feliks Szoldrski, polski szlachcic wyznania katolickiego, przekazał plac i ufundował materiał na budowę ewangelickiego kościoła dla swoich „dysydenckich ołędów”. Tak powstał wokół świątyni ośrodek – obecny Nowy Tomyśl, który stał się centrum handlowo-rzemieślniczym dla okolicznych osad. W 1786 roku za sprawą przywileju króla Stanisława Augusta Poniatowskiego Nowy Tomyśl został podniesiony do rangi miasta.



Archiwum Urzędu Miejskiego w Nowym Tomyslu



Archiwum Urzędu Miejskiego w Nowym Tomyslu



Archiwum Urzędu Miejskiego w Nowym Tomyslu



Archiwum Urzędu Miejskiego w Nowym Tomyslu



Opisane miejscowości: Glinno, Grubsko, Kozie Łaski, Paproć, Przylęk, Szarki, Sękowo, Jastrzębsko Stare, Nowa Róża

MAPA WSI NA DRUGIEJ STRONIE TABLICY
orki na: www.nowytomyśl.pl



BORUJA NOWA

GMINA NOWY TOMYŚL

BORUJA NOWA



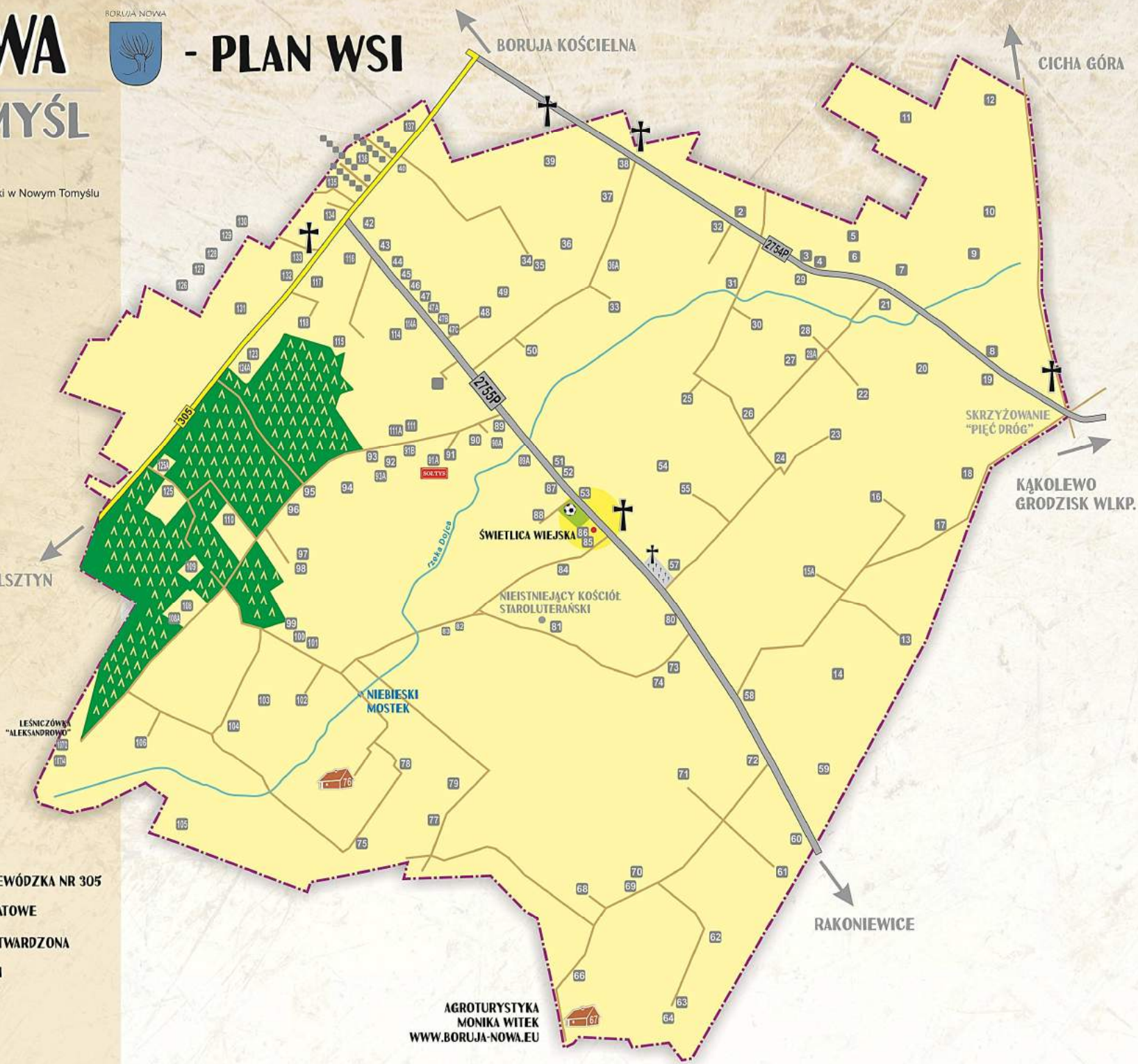
- PLAN WSI



Opracowanie merytoryczne: Adam Drożdżał
Opracowanie graficzne: Milena Leszczyńska, Urząd Miejski w Nowym Tomyślu



WOLSZTYN



BORUJA KOŚCIELNA

CICHA GÓRA

SKRZYŻOWANIE
"PIĘĆ DRÓG"

KĄKOLEWO
GRODZISK WLKP.

SWIETLICA WIEJSKA

NIEISTNIEJĄCY KOŚCIÓŁ
STAROLUTERAŃSKI

NIEBIESKI
MOSTEK

LESNICZÓWKA
"ALEKSANDROWO"

RAKONIEWICE

AGROTURYSTYKA
MONIKA WITEK
WWW.BORUJA-NOWA.EU

LEGENDA

- KAPLICZKA
- ZABUDOWA POOLEDERSKA
- KRZYŻ
- BOISKO
- LASY
- CMENTARZ EWANGELICKI
- DROGA WOJEWÓDZKA NR 305
- DRUGI POWIATOWE
- DROGA NIUTWARDZONA
- GRANICE WSI
- SOLTYS
- TU JESTEŚ

LEKARZE NA MOTORACH PO RAZ KOLEJNY W NOWYM TOMYŚLU

Na zaproszenie mieszkańców Nowego Tomysła: dr Renaty Parzybok i jej męża Dariusza po raz kolejny w Nowym Tomysłu pojawili się członkowie Motocyklowego Klubu Lekarzy DoctorRiders na czele

z przewodniczącym Okręgowej Izby Lekarskiej w Łodzi dr. n. med. Grzegorzem Krzyżanowskim.

Organizatorzy serdecznie dziękują wszystkim osobom i instytucjom, które przyczyniły się do udanego pobytu w naszym mieście, w szczególności: Maciejowi Furmanowi właścicielowi hotelu Hi-Fi, państwu Monice

i Grzegorzowi Bartolom właścicielom Winiarni Bartex, Emilii Brychcy dyrektor Parku Miejskiego, prezesowi PWiK Markowi Wichtowskiemu, prezesowi Okręgowej Spółdzielni Mleczarskiej Top Tomysł Krystianowi Kuśnierkowi.

W czasie pobytu w naszym mieście goście spotkali się z burmistrzem Nowego Tomysła Włodzimierzem Hibnerem oraz odwiedzili: Okręgową Spółdzielnię Mleczarską Top Tomysł, Winiarnię Bartex, Przedsiębiorstwo Wodociągów i Kanalizacji, stację uzdatniania wody, ogród zoologiczny.

Ryszard Ratajczak



SPOTKANIE Z SOŁTYSAMI W SPRAWIE ŚWIETLIC WIEJSKICH



W dniu 11 lutego w Urzędzie Miejskim odbyło się spotkanie burmistrza z sołtysami z gminy Nowy Tomysł.

Przedmiotem dyskusji było wspólne wypracowanie nowych regulacji określających zasady korzystania ze świetlic wiejskich.

Ryszard Ratajczak

FERIE W ŚWIETLICY SOCJOTERAPEUTYCZNEJ

Podczas ferii zimowych dzieci ze Świetlicy Socjoterapeutycznej wzięły udział w wielu ciekawych wydarzeniach.

W pierwszym tygodniu odbyła się „Noc w Świetlicy”, podczas której gościł pan Krzysztof Seffner – trener karate kyokushin, który przedstawił wiedzę dotyczącą samoobrony.

Podczas wieczoru zajęcia techniczne przeprowadził pan Edward Kupiec. Po kolacji, przed noclegiem dla dzieci przygotowano projekcję filmu. W pozostałe dni dzieci brały udział w zajęciach sportowych w Szkole Podstawowej nr 1 im. Tadeusza Kościuszki.

Odbываły się też zajęcia kulinarne oraz

wyjazd na basen do Wolsztyna. W drugim tygodniu odpoczynku uczestnicy zajęć wyjechali na dwie wycieczki. Najpierw pojechali pociągiem (dla kilku osób po raz pierwszy w życiu!) na wycieczkę do Kina „Wielkopolanin” w Buku, a także odwiedzili Przedsiębiorstwo Wodociągów i Kanalizacji w Nowym Tomysłu, gdzie na specjalnej makiecie mogli zobaczyć funkcjonowanie oczyszczalni ścieków.

W rocznicę tragicznych wydarzeń z 27 stycznia 1945 roku, dzieci zapaliły znicze na grobie pomordowanych nowotomyszan. Do końca ferii kontynuowane były zajęcia w świetlicy poszerzające umiejętności przydatne w codziennym życiu.

Jolanta Szade
(Świetlica Socjoterapeutyczna)



ETAP REJONOWY OLIMPIADY „PROMOCJI ZDROWEGO STYLU ŻYCIA”

W dniu 9 lutego br. w Urzędzie Miejskim odbył się etap rejonowy olimpiady „Promocji Zdrowego Stylu Życia”, której organizatorem jest Polski Czerwony Krzyż.

Do udziału w spotkaniu zostali zaproszeni laureaci etapów szkolnych ze szkół gimnazjalnych i ponadgimnazjalnych powiatu nowotomyskiego i grodzkiego. Zwycięzcą etapu rejonowego została uczennica reprezentująca LO im. Juliusza Słowackiego w Grodzisku Wlkp. Ewa Majcherek.

Jerzy Kimstacz

SPOTKANIE Z MIESZKAŃCAMI SOŁECTWA CICHA GÓRA



W dniu 15 lutego br. burmistrz Włodzimierz Hibner wraz z zastępcą Bogną Żelazną wzięły udział w zebraniu wiejskim w Cichej Górze poświęconym podsumowaniu minionego roku.

Przy okazji omawiano możliwość i szanse finansowe wybudowania nowej sali wiejskiej. Warto podkreślić, że miejscowość ta pomimo tego, że nie posiada kościoła,

remizy strażackiej czy filii bibliotecznej to jednak mocno wyróżnia się na mapie wydarzeń kulturalnych gminy.

Mieszkańcy Cichej Góry są mocno zintegrowani i aktywni, czego dowodem jest ich udział w licznych wydarzeniach m.in. Pastoratka nowotomyska, Turniej Wsi, Jarmark Chmielo-Wikliniarski.

Ryszard Ratajczak



WSPÓLNA PRZESTRZEŃ NA WSI

14 stycznia w Galerii na Piętrze nowotomyskiej biblioteki odbyła się prezentacja wystawy dr Patrycji Mikołajczak z Uniwersytetu Artystycznego w Poznaniu.

Prezentacja dotyczyła projektu zagospodarowania wspólnej przestrzeni na wsi, z której mogliby korzystać wszyscy jej mieszkańcy, będącej owocem jej pracy doktorskiej.

Obecni na wystawie z zainteresowaniem

wysłuchali prezentacji, obejrżeli przygotowane plansze i wypróbowali funkcjonalne mebelki, służące integracji mieszkańców. Celem części projektowej pracy doktorskiej jest poszukiwanie takich rozwiązań przestrzennych, które zachęcałyby lokalną społeczność, a więc mieszkańców nowotomyskich wsi do przebywania w grupie i podejmowanie wspólnych działań.

Izabela Putz (Miejska i Powiatowa Biblioteka Publiczna w Nowym Tomysłu)



FOTOGRAFIA I MALARSTWO BOGUSŁAWA DOBY

W piątek, 5 lutego w Galerii na Piętrze odbył się wernisaż fotografii i malarstwa Bogusława Doby - artysty plastyka, architekta wnętrz, malarza, fotografa, grafika, absolwenta Akademii Sztuk Pięknych w Poznaniu.

Licznie przybyli goście podziwiali piękne, nostalgiczne pejzaże ukazujące uroki każdej z pór roku, między innymi te powstałe podczas plenerów organizowanych w okolicach naszego miasta. Wernisaż tradycyjnie otworzyła dyrektor biblioteki

Lucyna Kończal-Gnap, a następnie sam artysta oprowadzał po wystawie, opowiadając o poszczególnych jej segmentach, wybranych obrazach i kulisach ich powstania. Oprawę muzyczną wernisażu zapewnili: Tomasz (Ryh) Kasper i Maciej Świtają, którzy oczarowali niesamowitym gitarowym brzmieniem.

Izabela Putz (Miejska i Powiatowa Biblioteka Publiczna w Nowym Tomysłu)



KONCERT TRZECH TENORÓW

14 lutego w Nowotomyskim Ośrodku Kultury odbył się Koncert Trzech Tenorów. Było to już kolejne spotkanie z wirtuozami śpiewu w naszym mieście, tym razem zorganizowane w ramach Święta Zakochanych.

Na scenie wystąpiło doskonale znane nowotomyskiej publiczności trio: **Mirosław Niewiadomski, Kordian Kacperski oraz Bartosz Kuczyk**, który tradycyjnie, z niezwykłą gracją poprowadził koncert. Publiczność mogła usłyszeć zarówno przeboje światowej muzyki pop jak i słynne arie z operetek i musicali. Wśród wielu utworów znalazły się m.in.: "Core`ngrato", "Non Ti scordar di Me", "Time to say goodbye" czy "Funiculi - funicula". Występ Trzech Tenorów to przeplatane anegdotami z życia wykonawców oraz historii muzyki operetkowej i musicalowej prawdziwe show, w czasie którego każdy z gości zawsze znajdzie coś dla siebie.

Agnieszka Mazurek (Nowotomyski Ośrodek Kultury)



K o n c e r t

Mate.0

AKUSTYCZNY

Mateusz Otremba - głos, gitara
Adam Szewczyk - gitara, głos

Nowotomyski Ośrodek Kultury
zaprasza

**12 marca 2016r./sobota/
godz.18.00**

bilety w cenie 25zł do nabycia w sekretariacie NOK
tel. 61 44 23 121



www.nok.home.pl, nok@home.pl

PRZEDSTAWIENIE „KRÓLEWNA ŚNIEŻKA I SIĘDMIU KRASNOLUDKÓW”

Na początku roku szkolnego Szkoła Podstawowa nr 2 przystąpiła do ogólnopolskiego konkursu dla szkół pod nazwą „Nowoczesna edukacja wczesnoszkolna” organizowanego przez Studium Prawa Europejskiego w Warszawie.

Celem konkursu było doskonalenie i usprawnienie procesu dydaktycznego oraz wszechstronny rozwój dzieci. Jednym z warunków udziału w projekcie było zorganizowanie przedstawienia na podstawie wybranej bajki. Klasa IIC wybrała baśń „Królewna Śnieżka i siedmiu krasnoludków”. Premiera przedstawienia, z udziałem rodziców i zaproszonych gości, odbyła się 14 stycznia. Następnego dnia młodzi aktorzy wystąpili przed szkolną publicznością z klas I – III. Uczniów z kl.IIC przygotowała Elżbieta Spychalska – Szleman, a II – Justyna Bochna.

Elżbieta Spychalska – Szleman
(Szkoła Podstawowa nr 2 im. Marii Skłodowskiej-Curie)



MIĘDZYSZKOLNY KONKURS WIEDZY O POWSTANIU WIELKOPOLSKIM

W dniu 15 stycznia w Szkole Podstawowej w Sątopach odbyła się VIII edycja Międzyszkolnego Konkursu Wiedzy o Powstaniu Wielkopolskim.

Celem konkursu było upowszechnienie wiedzy o powstaniu wśród uczniów szkoły podstawowej. W rywalizacji udział wzięto 14 uczniów ze szkół z: Bukowca, Wytomyśla, Wąsowa, Sątópów oraz Szkoły Podstawowej nr 2 w Nowym Tomysłu. Uczniowie pisali 45-minutowy test, podczas którego musieli wykazać się znajomością wybitnych postaci i faktów związanych z wybuchem oraz przebiegiem Powstania Wielkopolskiego. Po sprawdzeniu wszystkich prac, jury w składzie: Magdalena Heinrich, Jolanta Przewoźna, Magdalena Walkowiak i Weronika Jędrzejczak – Ozorkiewicz, wyłoniło zwycięzców: I miejsce zdobyła Marika Wilgowicz (Sz.P. w Wytomyślu), II miejsce zajęła Wiktoria Wybicka, (Sz.P. nr 2 w Nowym Tomysłu), III miejsce zdobył Jan Galas (Z. P-S-G w Bukowcu). Laureaci otrzymali nagrody i dyplomy, które zostały uroczystie wręczone przez gościa honorowego, którym był Włodzimierz Hibner burmistrz Nowego Tomysła. Organizatorem konkursu była Magdalena Heinrich.

Jolanta Król
(Szkoła Podstawowa im. Leonarda Śliwińskiego w Sątopach)



FERIE W SĘKOWIE



W okresie zimowych ferii, przez kilkanaście dni w godzinach popołudniowych, odbywały się w świetlicy wiejskiej w Sękowie, otwarte zajęcia kulturalno-rekreacyjne dla dzieci szkolnych i przedszkolnych.

Były to różnorodne, bardzo urozmaicone formy aktywności, m.in.: wyplatanie koszyczków i serduszek z papierowej wikliny, pieczenie ciastek i pizzy, gra w ping ponga, wesołe zawody sprawnościowo-sportowe, saneczkowy kulig zakończony ogniskiem, gry planszowe oraz balik przebierańców. Wielu uczestników spotkań przychodziło z rodzicami lub babcią. Dla obecnych na zajęciach zawsze był przygotowany mały poczęstunek. Organizacją tych atrakcyjnych zajęć zajmowali się: Piotr Protas sołtys wsi oraz jak zawsze aktywni członkowie Rady Sołectkiej i Stowarzyszenia „Sękowo Ołędzkie”. Osobistą pomocą służyły również panie Monika Kowalczyk i Mariola Wittchen z Muzeum Wikliniarstwa i Chmielarstwa, a także pani Olga Stocińska z NOK-u

Henryk Stasiński (Rada Sołectka w Sękowie)

WYGRANA BRAUN AESCULAP CHIFA

W dniu 31 stycznia w hali nowotomyskiego gimnazjum odbyły się XIX Mistrzostwa Reprezentacji Zakładów Pracy w Halowej Piłce Nożnej o Puchar Burmistrza Nowego Tomyśla, których organizatorem był Ośrodek Sportu i Rekreacji.

Do rywalizacji stanęło 6 drużyn, które podzielono na dwie grupy. W grupie I najlepszą drużyną okazał się SYR, drugie miejsce zajął zespół Phoenix Contact Wielkopolska, a trzecie Braun Aesculap Chifa II. W grupie II zwyciężyła drużyna

Komendy Powiatowej Państwowej Straży Pożarnej (KPPSP) przed Braun Aesculap Chifa I oraz BERO. W meczu o III miejsce SYR pokonał KPPSP. W meczu finałowym Braun I pokonał Phoenix 1:0. Tym samym mistrzem została drużyna z Braun Aesculap Chifa. Dekoracji wszystkich uczestników dokonali: zastępca burmistrza Paweł Mordal oraz dyrektor OSiR Artur Łoziński.

Tomasz Radwan
(Ośrodek Sportu i Rekreacji)



XI WAKACYJNY TURNIEJ HALOWEJ PIŁKI NOŻNEJ GIMNAZJALISTÓW



Nowotomyski Ośrodek Sportu i Rekreacji w dniu 30 stycznia zorganizował na hali gimnazjalnej XI Wakacyjny Turniej Halowej Piłki Nożnej Gimnazjalistów o Puchar Burmistrza Nowego Tomyśla.

W rywalizacji wzięto udział 7 drużyn podzielonych na dwie grupy. W grupie I zwyciężyli Patolusie, drugie miejsce zajęli KP Amatorzy, trzecie Walisz na Kalisz. W II grupie najlepsi okazali się Szwagry Team, drugie miejsce wywalczyła Czarna Elita, trzecie FC Sątopy, a czwarte Duma Katalonii. W meczu o 3 miejsce pomiędzy drużyną Czarna Elita a Szwagry Team do wytonienia zwyciężyły

potrzebne były rzuty karne, które lepiej wykonywała drużyna Szwagry Team. Dokładnie taki sam przebieg miał mecz finałowy pomiędzy KP Amatorzy a Patolusie. Po rzutach karnych 3:2 mistrzem została drużyna Patolusie. Po ostatnim gwizdku sędziego, nastąpiło wręczenie pucharów, medali i nagród, którego dokonali: zastępca burmistrza Paweł Mordal oraz dyrektor OSiR Artur Łoziński. Miłą niespodzianką było ufundowanie przez PIZZERIĘ RAMZES specjalnego kuponu dla zwycięzców turnieju.

Tomasz Radwan
(Ośrodek Sportu i Rekreacji)



MISTRZOSTWA MIASTA I GMINY W PIŁCE RĘCZNEJ MĘŻCZYZN

O PUCHAR BURMISTRZA NOWEGO TOMYŚLA.

Ośrodek Sportu i Rekreacji serdecznie zaprasza na Mistrzostwa Miasta i Gminy w Piłce Ręcznej Mężczyzn o Puchar Burmistrza Nowego Tomyśla.

Forma zgłoszenia:

Pisemne na drukach Ośrodka Sportu i Rekreacji z imiennym wykazem zespołu do dnia 3 marca 2016 r. (czwartek), do godziny 15:00 w sekretariacie Ośrodka, ul. Poznańska 33, lub pocztą elektroniczną na adres e-mail: sekretariat@osir.nowytomysl.pl

Mistrzostwa rozegrane zostaną w Hali Gimnazjum w Nowym Tomyślu w dniu 6 marca 2016 roku.

Zbiórka zawodników o godz. 9:30.

Początek zawodów o godzinie 10:00.

Uczestnictwo: Mistrzostwa rozegrane zostaną w jednej kategorii rozgrywkowej.

Drużyny liczą maksymalnie 12 zawodników.

Tomasz Radwan
(Ośrodek Sportu i Rekreacji)

XIX FINAŁOWY TURNIEJU HALOWEJ PIŁKI NOŻNEJ MĘŻCZYZN

W dniu 21 lutego w hali gimnazjum odbyły się XIX Finałowy Turniej Halowej Piłki Nożnej Mężczyzn o Puchar Burmistrza Nowego Tomyśla.

Do rywalizacji stanęło 21 zespołów, które zostały podzielone na grupę „niezaawansowaną” oraz grupę „zaawansowaną”. Po emocjonujących meczach grupowych, a następnie meczach finałowych podium każdej z grup wyglądało następująco: Grupa „niezaawansowana”: 1 miejsce **Extaler Logistic**, 2 miejsce **Przyjaciele Maradony**, 3 miejsce **Cicha Góra**.

Grupa „zaawansowana”: 1 miejsce **Graczy Gracza**, 2 miejsce **Enli**, 3 miejsce **Euroflyta**.

Nową formułą mistrzostw było rozegranie meczu o SUPERPUCHAR. W meczu tym mistrz grupy „niezaawansowanej” podejmował mistrza grupy „zaawansowanej”. Extaler Logistic pokonał Graczy Gracza i zdobył przechodni SUPERPUCHAR.

Tomasz Radwan
(Ośrodek Sportu i Rekreacji)