



OSADNICTWO OŁĘDERSKIE

w gminie Nowy Tomyśl



Locus amoenus

Sękowo
Paproć
Cicha Góra
Kozie Laski
Glinno
Przyłek ...



Loci amoeni - tak określane są w literaturze miejsca piękne i przyjemne, gdzie w harmonii z naturą i przyrodą upływa szczęśliwie i spokojnie czas, jednym słowem miejsca, w których dobrze byłoby żyć. Poeci i pisarze utożsamiają je z mityczną Arkadią lub biblijnym Rajem.

Poszukiwanie własnego miejsca na ziemi, pozwalającego na spokojne i dobre życie bliskie jest każdemu człowiekowi. W dziejach ludzkości znane są liczne przypadki, gdy trudne uwarunkowania społeczne, gospodarcze, bytowe, religijne zmuszały ludzi do opuszczenia rodzinnej ziemi w poszukiwaniu nowej, życiowej przystani. Taki też los spotkał ludzi, których nazywamy osadnikami olęderskimi. Wielu z nich odnalazło swój drugi dom na terenach otaczających obecny Nowy Tomyśl. Ludzie ci właśnie tutaj odnaleźli swoje locus amoenus - dobre, chociaż trudne miejsce do życia.

Od początków **osadnictwa olęderskiego** na ziemi nowotomyskiej dzieli nas przeszło 300 lat. Sposób zagospodarowania przestrzeni i architektura wiejskiej zabudowy związana z tym typem kolonizacji wywarły ogromny wpływ na obecny nowotomyski pejzaż. Jest to krajobraz nietypowy dla Wielkopolski, jednocześnie ciekawy i unikatowy. W okolicach Nowego Tomyśla zachował się w dobrym stanie odzwierciedlającym jego początki. Jest świadectwem historii tego terenu i dziedzictwem, które należy pielęgnować, aby w niezmiennym stanie zachować je dla potomnych.



Historia osadnictwa olęderskiego na ziemi nowotomyskiej

Osadnictwo olęderskie było ruchem kolonizacyjnym, który na terenie Wielkopolski trwał przez wieki XVII i XVIII, aż do rozbiorów Polski. Największą intensyfikacją tego typu kolonizacji można obserwować w rejonie zamkniętym linią Pniewy - Lwówek Pszczew - Trzciel - Zbąszyń - Wolsztyn - Rakoniewice. Kolonizacja olęderska charakteryzowała się specyficznym budownictwem wiejskim i odrębnością środowiska przyrodniczego Równiny Nowotomyskiej. Krajobraz ten wraz z wieloma unikatowymi obiektami architektury zachował się do dnia dzisiejszego.

Na ziemi nowotomyskiej osadnicy olęderscy osiedlali się od XVIII wieku. Pierwszą osadą olęderską powstałą w okolicach miasta było Sękowo założone około 1700 roku. Później powstawały kolejne: Glinno i Paproć w 1701 roku, Przyłęk w 1704 roku, Boruja Stara w 1705 roku, Jastrzębsko Stare około 1710 roku, Grubsko w 1712 roku, Szarki w 1724 roku, Cicha Góra w 1757, Nowa Róża w 1765 roku, Kozie Łaski w 1767 roku, Nowa Boruja w 1795 roku oraz Chojniki (nieznany rok założenia). Według dokumentów z lat 1789-1790 na terenie 15 osad olęderskich istniało wówczas 636 gospodarstw.

Kolonizacja olęderska w Wielkopolsce była w całości kolonizacją rolną i jako taka formalnie przestała istnieć w 1823 roku, z chwilą wprowadzenia przez Prusy jednolitego samorządu gminnego i regulacji stosunków wiejskich.

W okolicy **Nowego Tomysła** przybywali głównie osadnicy narodowości niemieckiej. Przybywająca z Brandenburgii, Śląska i Pomorza ludność była wyznania protestanckiego, przybysze z okolic Bawarii i Szwabii byli katolikami. Olędrzy rekrutowali się także z katolickiej ludności miejscowej oraz ewangelickiej ze Śląska. W niewielkim stopniu osiedlali się na tych terenach Czesi z czeskiego Śląska i Moraw.



Gruf aus Glinno b. Neutomischel

Garten



Glinno na starej pocztówce

Gminy olęderskie były specyficznymi wspólnotami. Ich mieszkańcy jako ludzie wolni mieli prawo do posiadania własnego samorządu. Władzę administracyjną i sądowniczą w takowej olęderskiej wsi sprawowali wybierani przez kolonistów sołtysi i ławnicy. Przed feudałem za zobowiązania odpowiadała solidarnie cała gmina. Ponadto osady miały prawo do posiadania własnej pieczęci, a nawet godła.

Przybywająca w okolicy obecnego Nowego Tomysła ludność otrzymywała dotąd niezamieszkały, pokryty lasami teren. Poprzez karczowanie drzew i zarośli, rekultywację terenu i meliorację zagospodarowywała i zmieniała nieużytki na grunty rolne.

Na zaadaptowanych terenach osadnicy uprawiali rolę. Wykorzystując specyficzne warunki glebowo-klimatyczne zaczęli uprawiać między innymi chmiel i wiklinę. Trudnili się też hodowlą zwierząt, pszczół, łowiectwem. Aby zaspokoić potrzeby swojej społeczności zajmowali się drobną wytwórczością przemysłową: rzemiosłem, młynarstwem, gorzelnictwem, tkactwem oraz przemysłem leśnym.

Kolonizacja olęderska poprzez wprowadzony we wsiach system organizacyjny i ekonomiczny wywarła pozytywny wpływ na rozwój terenów znajdujących się w obrębie Równiny Nowotomyskiej. Spowodowała intensyfikację osadnictwa rolniczego poprzez zagospodarowanie obszarów dotąd nieuprawianych i nieużytków oraz w znacznym stopniu zwiększyła zaludnienie tego terenu. Była też bodźcem do powstania miasta Nowego Tomysła. W roku 1778 właściciel tutejszych dóbr Feliks Szoldrski, erygował zbór protestancki, ofiarował pod jego budowę teren oraz materiał budowlany. Pomyślny rozwój osady powstałej wokół świątyni skłonił jej właściciela do zbudowania tutaj miasta. Feliks Szoldrski otrzymał przywilej lokacyjny od króla Stanisława Augusta 8 kwietnia 1786 roku. Własny przywilej lokacyjny potwierdzający przywileje nadane miastu przez króla, Feliks Szoldrski wydał 18 lutego 1788 roku. To zapoczątkowało powstanie miasta, obecnego Nowego Tomysła, które stało się centrum handlowo-rzemieślniczym dla okolicznych osad. Część rodzin - potomków osadników olęderskich, głównie ludność niemieckojęzyczna, tereny te opuściła po I wojnie światowej. Pozostali wyjechali z Polski do Niemiec w latach 1945-1946. Nieliczni w latach późniejszych.



Kościół ewangelicki w Nowym Tomyszu - pocztówka z początku XX wieku

Krajobraz

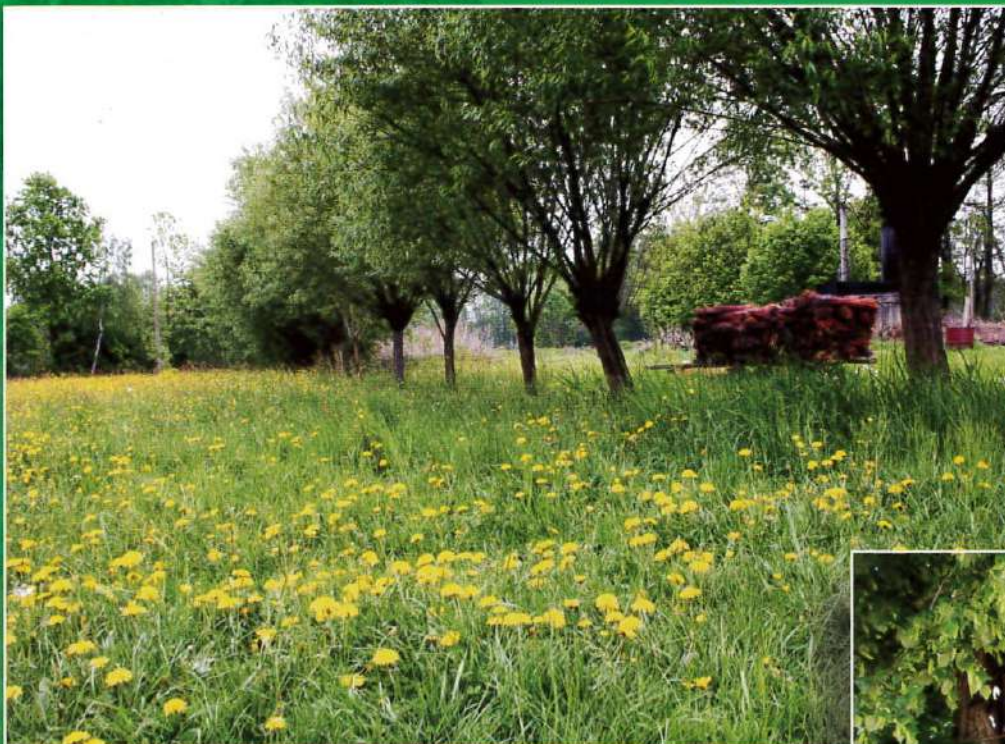
Pejzaż osadnictwa olęderskiego harmonijnie współtworzy przyroda wraz z dziełem ludzkich rąk - drewnianą zabudową. Ukształtowany w XVIII wieku krajobraz swoją specyfikę zachował do dnia dzisiejszego.





Na dużym obszarze rozrzucone są samotnicze zagrody. Są to przeważnie osady lokowane na surowym korzeniu, zatem powstałe na skutek karczowania puszczy i melioracji terenu oraz osady powtórnie zasiedlone.

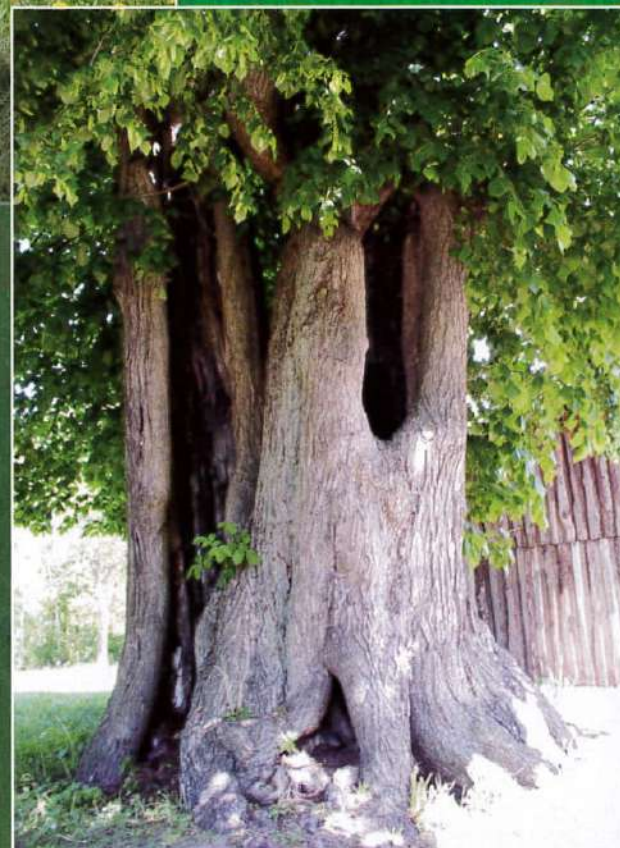




Pozostałością po dawnych borach są nadal **duże obszary leśne**. Łąki i pola poprzecinane są kanałami i rowami oraz zadrzewieniami śródpolnymi.

W naturalnych zagłębieniach terenu zbiera się woda tworząc **małe stawy**. Wzdłuż gęstej sieci polnych dróg i leśnych duktów, a także w bliskim otoczeniu zagród rosną drzewa, często o pomnikowych rozmiarach, które są pozostałością dawnej puszczy.

Całości krajobrazu dopełniają charakterystyczne dla tego terenu **uprawy chmielu i wikliny**. W tej malowniczej przestrzeni ulokowane są samotne osady, których budynki wykonane zostały z drewna, podstawowego materiału budowlanego, pochodzącego z rosnącej tu przed wiekami puszczy.



Architektura olęderskich osad

Układ zagrody

Zagroda w Sękowie



Studnia z żurawiem - Sękowo



Paproć

Na osadę olęderską składały się zazwyczaj trzy wolnostojące budynki. Była to parterowa chałupa o wydłużonym kształcie oraz budynki gospodarcze, chlew i stodoła. W niektórych zagrodach znajdował się kurnik, drewnitnia, owczarnia, szopa, wozownia oraz dodatkowe budynki gospodarcze.

Budynki tworzące zagrodę usytuowane były zazwyczaj na planie prostokąta lub kwadratu, a ogradzał je drewniany płot.



Grubsko

Charakterystyczny układ zagrody



W centralnym punkcie podwórza stała studnia z żurawiem, a obok domu rosły okazałe drzewa, najczęściej lipy, sadzone przez osadników w celu ochrony domostw przed wiatrem oraz pożarem.

W pobliżu zabudowań można spotkać dęby, graby i lipy, pamiętające jeszcze starą, wykarczowaną już puszcę. Przy domostwach zakładano sady oraz ogródki.



Zagroda w Kozich Łaskach



Chata z 1799 roku w Nowej Borui

Budynek mieszkalny w Paproci



We wsiach gminy Nowy Tomyśl powszechnie spotykanym typem budynku mieszkalnego jest chałupa szerokofrontowa, zbudowana na planie "łagodnego prostokąta". Ten sposób budowania rozpowszechnił się na omawianym obszarze pod koniec XVIII wieku.



Pod względem **układu pomieszczeń**, najbardziej typowy układ wewnątrz chałupy charakteryzował się usytuowaniem izb po obu stronach sieni wraz z dwoma lub trzema pomieszczeniami z tyłu - komorami. Izba z prawej strony była zazwyczaj większa, paradna z dwoma lub trzema oknami, izba usytuowana po przeciwległej stronie była mniejsza i wyposażona jedynie w jedno lub dwa okna.

Budynki mieszkalne, inaczej niż budynki gospodarcze, uległy od momentu swojego powstania największym przeobrażeniom wynikającym głównie z potrzeby poprawy warunków mieszkaniowych ich właścicieli.



Chałupa w Nowej Róży

Współczesne aranżacje wnętrz chałup



W niektórych domach znaleźć można w nasadzie komina zachowaną tzw. "czarną kuchnię", czyli małe pomieszczenie wydzielone z części komina, oświetlonego przez jego wylot lub otwór w sklepieniu. Zdarzało się, że budowano kocioł w tym samym pomieszczeniu, służący do podgrzewania wody, wykorzystywanej w domostwie. Ciekawym elementem znajdującym się w dużej izbie są **piece kaflowe**, często ozdobione gzymsem, usytuowane w narożniku przy ścianie oddzielającej izbę od alkierza lub też stawiane w małej izbie na zasadzie wykorzystania istniejącej w ścianie wnęki.

Piec chlebowy



Do dnia dzisiejszego zachowało się bardzo niewiele przykładów systemów ogniowych w chałupach ołęderskich. Najstarsze, które można dzisiaj zaobserwować to m.in. piece chlebowe budowane z gliny wewnątrz szerokich kominów. Służyły one głównie do wypieku chleba oraz suszenia owoców. Budowano je wbrew oficjalnym przepisom administracyjnym, mówiącym o zakazie umieszczania ich wewnątrz kominów, znajdujących się w chacie. Większość tego rodzaju pieców została zlikwidowana i nie przetrwała do dnia dzisiejszego.



Piec kuchenny



Dom ołęderski w Siatopach



Osady olęderskie zachowały jednolity charakter architektoniczny w całym okresie ich tworzenia, nie zmienił się też sposób budowy chałup i wykorzystywany materiał. Osadnicy budowali nowe budynki, które były wariantami rozwojowymi tych z XVIII wieku.

Podstawowym budulcem było drewno, zazwyczaj dąb, sosna lub modrzew. W konstrukcjach drewnianych wykorzystywano także glinę.



Konstrukcja zrębowa

Grube, ręcznie ciosane bale łączono bez użycia gwoździ. Ściany osadzano na podwalinie dębowej w konstrukcji zrębowej zawęglowanej na tzw. rybi ogon lub zrębowo-słupowej.

Osadnicy do budowy dużej, paradowej izby wybierali konstrukcję lepszą. Najbardziej preferowanym modelem budowy było wykonanie dużej izby w konstrukcji zrębowej, a mniejszej w konstrukcji zrębowo-słupowej. Rzadziej stosowano konstrukcję sumikowo-lątkową, ryglową oraz murowaną z pecy.

Jastrzębsko Stare



Paproc



Chata z 1803 roku w Grubsku



Interesujące są **elementy wnętrza domów**, m. in. podłogi oraz szafy wnękowe. Pod koniec XIX wieku podłogi w obu izbach, a nawet w alkierzu były drewniane, układane z desek. W pomieszczeniach wykorzystywanych do codziennych prac w gospodarstwie kładziono posadzkę z palonej cegły lub kafli. W ścianach działowych lub w ścianie kominowej budowano szafy wnękowe. Każdą szafę ozdobiły dwuskrzydłowe drzwi, zazwyczaj z zakrytym dołem oraz trzema szybkami u góry. Wykorzystywane one były do przechowywania naczyń oraz sprzętu kuchennego.

Charakterystyczny element wnętrza - szafa wnękowa

Drzwi wejściowe do chałup umieszczano pośrodku ściany wzdłużnej. Niektóre domy posiadały sień przelotową i dlatego drugie drzwi znajdowały się od strony sadu lub drogi. Ze względu na technikę wykonania drzwi, spotkać można bardzo różne ich wzory zachowane niekiedy w dobrym stanie do dzisiaj. W budownictwie z II poł. XIX wieku nad drzwiami z **ewnętrznymi** umieszczano półkę, a poniżej przeszklone okienko.



Belka stropowa z rozetą



Do zamykania drzwi używano żelaznych zamków zapadowych, skobli oraz zamków skrzynkowych. W oknach umieszczano drewniane okiennice. Budynki skromnie dekorowano. Belki stropowe ozdabiano podłużnymi żłobieniami oraz rozetą - znakiem mistrza ciesielskiego. Profilowano krawędzie oraz toczono elementy wykończeniowe desek okapowych i krokwi.

Obora w Paproci



Olędrzy zajmowali się głównie rolnictwem, a zatem nieodłącznym elementem ich zagród były budynki gospodarcze. We wsiach gminy Nowy Tomyśl można spotkać dwojakiemu rodzaju zabudowę - o konstrukcji parterowej lub piętrowej.

Parterowe budynki inwentarskie przeznaczone były do hodowli koni, bydła oraz trzody, a także na paszarnię lub wozownię. Ich ściany osadzone były zazwyczaj na dębowej, sosnowej, czy też świerkowej podstawie ułożonej na kamieniach.

Kamienie były ze sobą połączone specjalną piaskowo-wapienną zaprawą lub po prostu luźno ułożone.



Budynek gospodarczy w Paproci



Budynki piętrowe najbardziej powszechnie występowały w miejscach gdzie uprawiano chmiel. Elementem, który wyróżnia je na terenie gminy Nowy Tomyśl, to występowanie tzw. trempla, czyli wysokiego poddasza, pełniącego funkcję spichrza lub suszarni do chmielu.





W drewnianych budynkach gospodarczych można rozróżnić trzy typowe konstrukcje architektoniczne, mianowicie zrębową, zrębowo-słupową i sumikowo-łątkową z dwuspadowym dachem pokrytym pierwotnie słomą lub trzcina, a obecnie zazwyczaj blachą lub dachówką.



Konstrukcja
zrębowa

Konstrukcja
sumikowo-łątkowa

Budynek gospodarczy w Sębowie

Stodoła w Jastrzębsku Starym



Elementem nieodzownym, składającym się na zagrodę olęderską jest **stodoła**. Najczęściej można spotkać stodołę parterową usytuowaną na rzucie prostokąta z dwoma przejezdnymi klepiskami. Bryła budynku wykonywana była w technice zrębowej lub sumikowo-łątkowej, umiejscowiona na luźno ułożonych kamieniach polnych lub też na podmurówce z kamienia lub cegły. Całość przykrywano dwuspadowym dachem.



Elementy konstrukcyjne stodół olęderskich

Wnętrze stodoły



Sękowo



Magazynowanie wikliny



Stodoła w Cichej Górze

W przypadku stodoły wyposażonej w trempel **konstrukcja architektoniczna** była taka sama jak w budynkach inwentarskich. To, co wyróżnia te stodoły pod względem konstrukcyjnym to solidnie wykonana podłoga poddasza, na które prowadzą zbudowane od wewnątrz schody.



Poddasze wykorzystywane było zazwyczaj jako miejsce do suszenia chmielu bądź magazynowania ziarna.

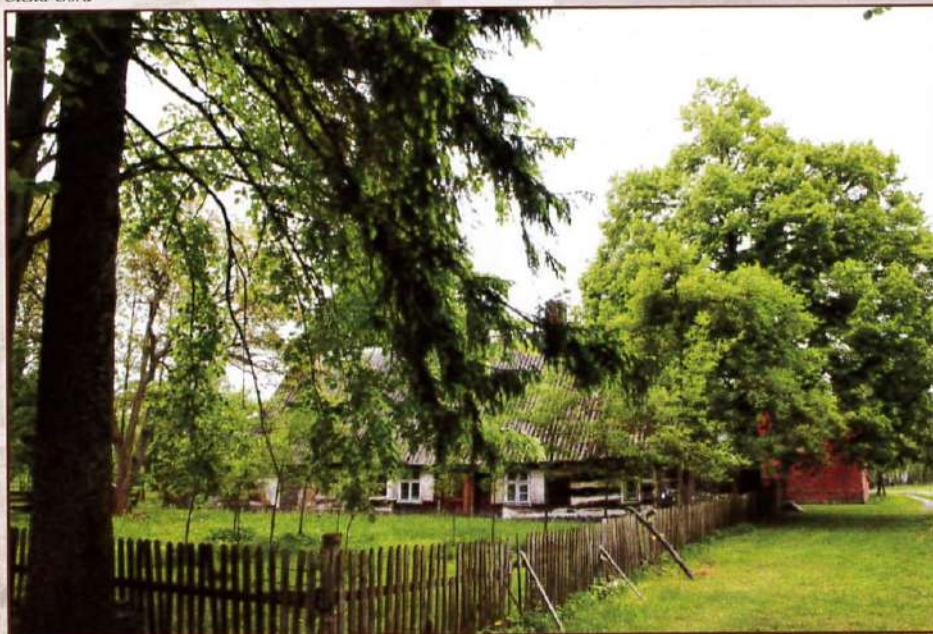
Tutaj zatrzymał się czas ...

Kolonizacja ołęderska znacząco wpłynęła na obecny charakter przyrodniczo-architektoniczny gminy Nowy Tomyśl. Ślady osadnictwa ołęderskiego można odnaleźć na terenie sołectw: Boruja Kościelna i Nowa Boruja, Chojniki, Cicha Góra, Glinno, Grubsko, Kozie Laski, Paproć, Przyłek, Szarki, Sękowo, Jastrzębsko Stare, Nowa Róża i Sątopy.

Na szczególną uwagę zasługuje **Grubsko**. Na terenie tej wsi zarówno budownictwo drewniane, jak i ukształtowanie przyrody odzwierciedlają stan sprzed ponad 300 lat, w niewielkim stopniu zmieniony przez współczesną cywilizację.



Cicha Góra



Sękowo



Na dużej przestrzeni, **wśród pól, łąk i lasów** ulokowane są obszerne gospodarstwa, które łączy sieć dróg, drózek i ścieżek. Tereny te najlepiej znają ich mieszkańcy.



Przybyszom trudno jest odnaleźć właściwy adres. W tej okolicy nie dziwią zatem ustawione na rozdrożach drewniane drogowskazy, wskazujące drogę do gościnnych zagród tutejszych mieszkańców.



Jest to idealne miejsce na piesze wędrowki i rowerowe wyprawy. Podróżując po okalających Nowy Tomyśl wsiach poolęderskich można natrafić na solidne, wykonane z drewna zagrody. W rozsianych po okolicy gospodarstwach zobaczyć można **stare chaty, stodoły i budynki gospodarcze**. Większość tych zagród jest zamieszkała, a budynki nadal służą ich właścicielom. Wielu z nich, mając świadomość architektonicznej oraz historycznej wartości i unikatowości tej zabudowy zachowuje jej dawny kształt. Przekonać się o tym można odwiedzając stare zagrody oraz goszcząc w **gospodarstwach agroturystycznych**, które prowadzone są w niektórych z nich.



Jastrzębsko Stare



Sękowo

Podróżując po okolicy można odnieść wrażenie, że znajdujemy się na terenie, którego nie dotyczą żadne administracyjne granice. **Piękna całość okolicy** dodają lasy, zadrzewienia śródpolne, uprawy chmielu i wikliny oraz stawy i przecinające teren kanały.



Gospodarstwa agroturystyczne w Grubsku i Glinnie




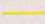


W krajobrazie tym przyroda harmonijnie splata się ze starą drewnianą zabudową, będącą wytworem rąk ludzi, dawnych mieszkańców tej ziemi. W przestrzeni tej oddalonej od ruchliwych dróg i dużych skupisk ludzkich można odnaleźć spokój i prawdziwą ciszę, można napawać się pięknymi widokami przyrody i podziwiać starą zabudowę drewnianą zachowaną w pierwotnym stanie i naturalnym otoczeniu.



W starej **drewnianej zabudowie** uwagę przykuwają precyzyjne łączenia bali, oryginalnie wykonane wrota stodoł, zachowane w pierwotnym stanie drzwi i okiennice drewnianych chat, zdobienia desek okapowych i krokwi. Wnikliwy obserwator może odnaleźć wyryte na belkach stropowych daty, będące namacalnym dowodem czasu powstania budynków.



Na dużych podwórzach, tak jak przed 300 laty wznosi się żuraw i olbrzymie drzewo, które niegdyś, jak głoszą podania, strzegło mieszkańców osady przed burzami, a teraz daje przyjemny cień.

-  A2 autostrada
-  obwodnica
-  droga krajowa
-  droga lokalna
-  granica gminy
-  obszary występowania osad olęderskich



Nowotomska zabudowa olęderska w skansenach



Przykłady wnętrza olęderskich chat



Czarna kuchnia



Chata z Nowego Tomysła



Osada olęderska w Wielkopolskim Parku Etnograficznym w Dziekanowicach

W Wielkopolskim Parku Etnograficznym w Dziekanowicach, oddział Muzeum Pierwszych Piastów na Lednicy, znajduje się zagroda olęderska, w skład której wchodzi pochodzący z 1823 roku dom z Nowego Tomysła, budynek inwentarski z Sądopów z 1865 roku oraz stodoła z Paproci wzniesiona w drugiej połowie XIX w. W chałupie z 1834 roku przeniesionej z Pakosławia zachowała się czarna kuchnia.



Nowotomyska zabudowa ołęderska w wolsztyńskim skansenie



W **Muzeum Wikliniarstwa i Chmielarstwa** w Nowym Tomysłu stanowiącym oddział Muzeum Narodowego Rolnictwa i Przemysłu Rolno-Spożywczego w Szreniawie znajduje się zrekonstruowany ołęderski budynek mieszkalny z końca XVIII wieku, przeniesiony z ulicy Poznańskiej w Nowym Tomysłu. Stanowi on główną siedzibę muzeum.

W 2006 roku dzięki inicjatywie Stowarzyszenia Plecionkarzy i Wikliniarzy Polskich w Nowym Tomysłu wzniesiona została stodoła,

która architekturą i sztuką ciesielską nawiązuje do tradycji osadnictwa ołęderskiego.

Obiekt ten liczący 36 m długości, 8 m szerokości i 9,5 m wysokości wzbogacił bazę lokalową muzeum. Jest też świadectwem pamięci o osadnictwie ołęderskim tej ziemi.

W **Skansenie Budownictwa Ludowego Zachodniej Wielkopolski** w Wolsztynie można oglądać stodołę ołęderską z 1816 roku z Sękowa oraz dom z 1770 roku, także przeniesiony z Sękowa.



Muzeum Wikliniarstwa i Chmielarstwa



Zrekonstruowana stodoła ołęderska w Nowym Tomysłu

LOCI AMOENI

Sękowo, Paproć, Cicha Góra, Kozie Laski, Glinno, Przyłek ...

Program promocji i upowszechniania wiedzy na temat architektury i tradycji osadnictwa olęderskiego na terenie Gminy Nowy Tomyśl.

Projekt zrealizowano ze środków
Ministra Kultury i Dziedzictwa Narodowego
w ramach Programu Operacyjnego:
"Edukacja kulturalna i upowszechnianie kultury"
Priorytet II: "Ochrona dziedzictwa kultury ludowej".



Współfinansowanie: Gmina Nowy Tomyśl.

Tekst i fotografie:

Marzena Kortus, Agnieszka Grześkowiak, współpraca Joanna Strugała
Urząd Miejski w Nowym Tomyślu

Przy opracowaniu tekstu korzystano z publikacji dra Antoniego Pelczyka
Budownictwo olęderskie na Równinie Nowotomyskiej, [w:]
Seria Monograficzna
- *Budownictwo ludowe w Polsce*, Sanok-Lednica 1997
oraz pracy zbiorowej *Dzieje Nowego Tomyśla*
pod red. Bogusława Polaka - Nowy Tomyśl 1998

Konsultacja:

Andrzej Chwaliński - Kierownik Muzeum Wikliniarstwa i Chmielarstwa
w Nowym Tomyślu, oddział Muzeum Narodowego Rolnictwa
i Przemysłu Rolno-Spożywczego w Szreniawie
dr Piotr Szwiec - adiunkt w Pracowni Interpretacji Przestrzeni
w Akademii Sztuk Pięknych w Poznaniu

Opracowanie graficzne, druk

Agencja Efektywna Concepto Grodzisk Wlkp.

62-065 Grodzisk Wielkopolski, ul. 1 Maja 52
tel./fax (061) 44 81-150, 602 735 743

concepto
agencja efektywna

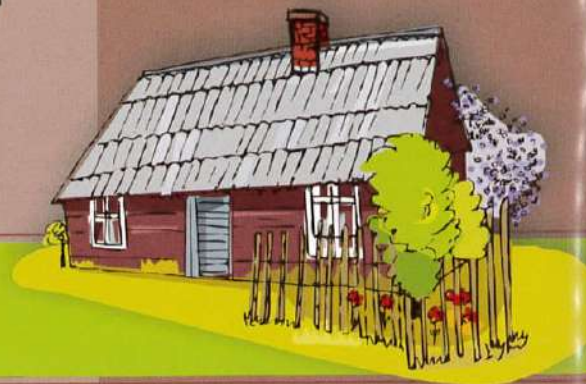
www.concepto.pl



Urząd Miejski w Nowym Tomyślu

ul. Poznańska 33
64-300 Nowy Tomyśl
tel. (061) 44 26 600
fax (061) 44 22 754
e-mail: urząd@nowytomysl.pl

www.nowytomysl.pl
www.olederskieosadnictwo.nowytomysl.pl



PREZENTACJA MULTIMEDIALNA

poświęcona osadnictwu olęderskiemu
w gminie Nowy Tomyśl dostępna jest w internecie

www.olederskieosadnictwo.nowytomysl.pl



Na stronie tej można
także obejrzeć **film**
o tej tematyce



