



**GMINNA EWIDENCJA ZABYTKÓW**  
**Urząd Miejski w Nowym Tomyślu**

**NUMER KARTY**  
**PA/001/2021**

**NAZWA MIEJSCOWOŚCI**  
**Paproć**

**NAZWA OBIEKTU**

Krzyż przydrożny

**CZAS POWSTANIA**

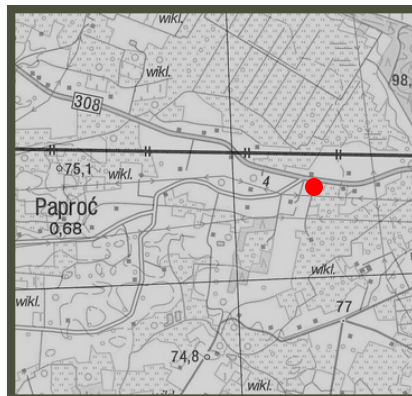
1991 r.

**POŁOŻENIE**

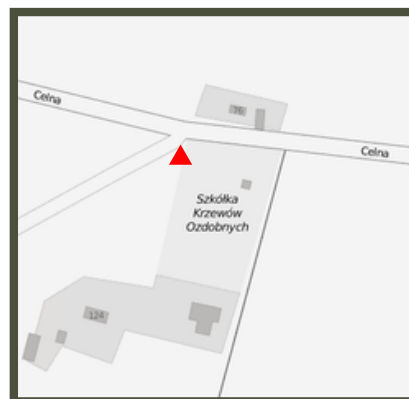
Przy drodze wojewódzkiej 308



**LOKALIZACJA**



Mapa topograficzna



Mapa ewidencyjna

**INFORMACJE O OBIEKCIE**

Metalowy krzyż przydrożny usytuowany jest po prawej stronie drogi wojewódzkiej Nowy Tomyśl – Poznań, na gruntach prywatnych. Wzniesiony został 23 marca 1991 roku z inicjatywy właściciela gruntów. Zamysł budowy krzyża zrodził się w jego sercu w 1978 roku, kiedy to kardynał Karol Wojtyła został papieżem. Jako człowiek wierzący, właściciel gruntu czuł potrzebę upamiętnienia wydarzenia tak znaczącego dla Polski i Polaków. Ostateczna decyzja o budowie krzyża zapadła pod wpływem traktującej właśnie o krzyżu homilii wygłoszonej przez Ojca Św. Jana Pawła II, podczas mszy św. odprawionej na Łęgach Dębińskich w czerwcu 1983 roku. To właśnie kazanie zapadło głęboko w serce mieszkańca Paproci i było momentem decydującym o budowie krzyża. Realizacja tego przedsięwzięcia nie była jednak prosta i wymagała spełnienia wielu urzędowych formalności. W 1991 roku na prywatnych gruntach pomysłodawcy stanął metalowy krzyż.

**OPRACOWANIE**

Wydział Turystyki i Rozwoju Gospodarczego  
2021 r.

**NUMER DZIAŁKI**

203/2

**ŹRÓDŁO INFORMACJI O OBIEKCIE**

*Zdawać się może, że są tu od zawsze... Małe obiekty sakralne Nowego Tomyśla i okolic (Barbara i Krzysztof Jandy, Jan Bąbelek, Aneta Wiśniewska, Miejska i Powiatowa Biblioteka Publiczna w Nowym Tomyślu, 2020 r.)*



**GMINNA EWIDENCJA ZABYTKÓW**  
**Urząd Miejski w Nowym Tomyślu**

**NUMER KARTY**  
**PA/001/2021**

**NAZWA MIEJSCOWOŚCI**  
**Paproć**

### **INFORMACJE O OBIEKCIE**

Na przecięciu ramion krzyża umieszczona została metalowa pasyjka, a nad nią tabliczka z napisem INRI. Całość otacza półkolisty metalowy daszek. Na belce pionowej, u dołu krzyża, fundator umieścił kapliczkę skrzynkową z wizerunkiem Matki Boskiej Nieustającej Pomocy. Krzyż umocowany jest na niskim cokole, od frontu dwustopniowym. Ogradzony został niskim płotkiem metalowym typu sztachetowego.

Krzyż został poświęcony 23 marca 1991 roku przez ówczesnego proboszcza parafii pw. NMP Nieustającej Pomocy ks. Władysława Kasprzaka, przy licznych udziale wiernych. Z biegiem czasu przed krzyżem zaczęły pojawiać się nowe elementy. Po prawej stronie - tabliczki z cytataми z homilii Ojca Św. Jana Pawła II: Bogu dziękujcie, Ducha nie gaście, / Kim TY jesteś człowieku. Po lewej zaś, w 2012 roku umieszczono na kamieniu małą oszkloną kapliczkę skrzynkową z wizerunkiem Matki Bożej oraz tablicę z granitu, na której wygrawerowano daty podróży Ojca Św. do Ojczyzny i datę Jego śmierci. Na szczycie płyty granitowej, z lewej strony umocowano mały krzyżyk z napisem: Na zawsze w naszych sercach.

Co jakiś czas poddawano krzyż renowacji. I tak w 2012 roku został ponownie odnowiony. Zagospodarowano też większy teren przed krzyżem. W 2016 roku, na 25. lecie postawienia krzyża, odmalowano poszczególne elementy wokół krzyża oraz wykonano pamiątkową tablicę jubileuszową, umieszczając na niej daty poświęcenia. Fundator wykonał także chodnik z cegły. Teren wokół jest zadbane, otoczony ozdobnymi krzewami, a sam krzyż stoi na tle dwóch pięknych świerków.

Co roku w Wielką Sobotę odbywa się tutaj wielkanocne święcenie potraw. W maju natomiast mieszkańcy odmawiają przy krzyżu Litanie Loretańską.

### **DOKUMENTACJA FOTOGRAFICZNA**



**GMINNA EWIDENCJA ZABYTKÓW**  
**Urząd Miejski w Nowym Tomyślu**

**NUMER KARTY**  
**PA/002/2021**

**NAZWA MIEJSCOWOŚCI**  
**Paproć**

**NAZWA OBIEKTU**

Krzyż przydrożny

**CZAS POWSTANIA**

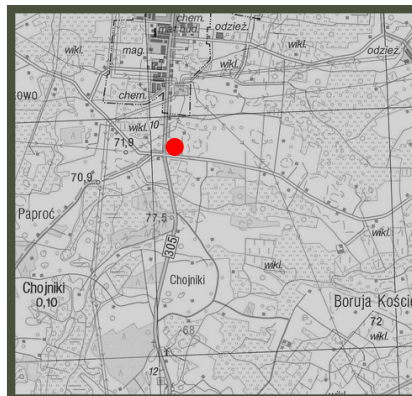
2015 r.

**POŁOŻENIE**

Skrzyżowanie dróg: Paproć - Chojniki



**LOKALIZACJA**



Mapa topograficzna



Mapa ewidencyjna

**INFORMACJE O OBIEKCIE**

Usytuowany po lewej stronie drogi wojewódzkiej z Nowego Tomyśla w kierunku Wolsztyna, na skrzyżowaniu dróg Paproć - Chojniki, krzyż powstał w tym miejscu w 1991 roku. Fundator krzyża od wielu lat nosił się z zamiarem jego postawienia. Nie ujawnił intencji jego postawienia, ale swoje marzenia zrealizował. Był to wówczas - otoczony ogrodzeniem sztachetowym - krzyż drewniany, z metalową pasyjką, którą okalał półokrągły daszek metalowy. Poświęcenie pierwszego krzyża przez ówczesnego proboszcza ks. Władysława Kasprzaka w asyście księży wikariuszy odbyło się 3 maja 1991 roku, w obecności licznie zgromadzonych mieszkańców. Na uroczystość poświęcenia krzyż przyozdobiono, oplatając go piękną girlandą, a tuż przy nim ustawiono mały ołtarz z obrazem Matki Boskiej Częstochowskiej. Kiedy pod wpływem niekorzystnych warunków atmosferycznych krzyż uległ zniszczeniu, mieszkańcy Paproci postanowili postawić w tym miejscu nowy krzyż. Obecny krzyż stanął w 2015 roku. Jest to także krzyż drewniany, z metalową pasyjką w kolorze srebra i plakietą z napisem INRI. Całość osłania półkolista metalowy daszek. U podnóża znajduje się ozdobny metalowy stojak do kwiatów i zniczy w kształcie krzyża. Krzyż umocowany jest na podłożu betonowym. Wokół wysypano drobny kamień. Całość ogrodzono współczesnym metalowym opłotowaniem i umocowano na krawężniku betonowym. Krzyż obsadzono bukszpanem. Poświęcenia krzyża, w Wielką Sobotę, przy okazji święcenia potraw wielkanocnych, dokonał proboszcz parafii pw. NMP Nieustającej Pomocy ks. Andrzej Grabański.

**OPRACOWANIE**

Wydział Turystyki i Rozwoju Gospodarczego  
2021 r.

**NUMER DZIAŁKI**

543

**ŹRÓDŁO INFORMACJI O OBIEKCIE**

*Zdawać się może, że są tu od zawsze... Małe obiekty sakralne Nowego Tomyśla i okolic (Barbara i Krzysztof Jandy, Jan Bąbulek, Aneta Wiśniewska, Miejska i Powiatowa Biblioteka Publiczna w Nowym Tomyślu, 2020 r.)*